

ATA DE REUNIÃO EXTRAORDINÁRIA DO CONSELHO MUNICIPAL DE  
TRANSPORTE E MOBILIDADE URBANA – CMTMU (GESTÃO 2019/2021)  
REALIZADA POR VÍDEO CONFERÊNCIA.

PAUTA: APRESENTAÇÃO DO CONCEITO DA  
RETOMADA DO SISTEMA DE TRANSPORTE.

Aos 04 dias do mês de setembro de 2020, às 11:20min, por meio de Vídeo Conferência (link: <https://meetgoogle.com/dwo-fxyw-gdw>) reuniram-se EXTRAORDINARIAMENTE os membros do Conselho Municipal de Transporte e Mobilidade Urbana – CMTMU. Com a presença: **1) CLODOALDO CABRAL DA TRINDADE JÚNIOR** e **WALTER PEDRO DA SILVA (STTU)**; **2) VINÍCIUS OLIVEIRA DE ANDRADE (SMG)**; **3) RONALDO TAVARES DA SILVA (COMUDE)**; **4) NILSON SOARES DE QUEIROGA (SETURN)**; **5) RICARDO MARTINS DA SILVA (SINTROERN)**; **6) LUIZ HENRIQUE DE SOUZA DANTAS (COOPTEN)** **7) JOSÉ ANÍBAL MESQUITA BARBALHO (FECOMÉRCIO)**; **8) ANDRÉ ROGÉRIO GOMES DE ARRUDA (CMI)**; **9) NIVALDO ANDRADE DA SILVA (SITOPARN)**; **10) PRETO AQUINO (CMN)**; **11) NÍCOLAS DE LIMA VERDE DA SILVA (CBTU)** **12) VICTOR HUGO LOUZEIRO DE LIMA** e **JULIANA GABRIEL RODRIGUES (DCE'S)**; **13) ISAAC CEZAR MACIEL DE ARAÚJO NUNES (SEMTAS)**; **14) ÉRIK OLÍMPIO DIAS (PGM)**; **15) HARLEY DAVIDSON DE ANDRADE AMARAL (SINTRO)** e; **16) MARIA EDILEUZA DE QUEIROZ (TRANSCOOP NATAL)**. **NOTA:** Antes do início da Assembleia alguns Conselheiros fizeram intervenções: **1) Vereador PRETO AQUINO – (CMN)** falou que disponibilizou no grupo do WhatsApp Ofício contendo reivindicação para ser definida data e hora para debater o assunto que pode ser na próxima reunião do Colegiado. Pediu que no momento da abertura da reunião, seja procedida a leitura do Ofício; **2) RONALDO TAVARES (COMUDE)** protestou sobre uma matéria veiculada no Jornal RN TV que aventou possível restrição do acesso da gratuidade ao transporte coletivo. Entende isto como ilegal, não concorda que o direito da pessoa com deficiência possa ser penalizado, quando a justiça determinou que o opere com 100% da frota. Se o SETURN não tem condições de prestar um serviço que contemple a população, que se faça a licitação. Por fim, enfatizou que não abre mão dos direitos das pessoas com deficiências; **3) NIVALDO ANDRADE (SITOPARN)** ratificou a fala de RONALDO

TAVARES (COMUDE) e ressaltou que seu pleito é mais que justo; **4) O Vereador PRETO AQUINO (CMN)** registrou que está com um Projeto de Lei protocolado que, **“obriga as empresas concessionárias de transporte público municipal a consultar a população previamente sobre mudança de itinerário, rota, horários e extinção de linhas, tanto por meio do Conselho Municipal de Transporte e Mobilidade Urbana quanto através da STTU”**. Prosseguindo ressaltou que todas as mudanças no Sistema de Transporte deverão ser levadas ao conhecimento do CMTMU e conseqüentemente dos usuários. **INÍCIO DA REUNIÃO:** A reunião foi Presidida pelo Senhor WALTER PEDRO DA SILVA (Membro Suplente – STTU), o qual relatou que a proposta a ser apresentada para os Conselheiros tomarem conhecimento e fazerem suas considerações, foi pensada na possibilidade de retomada da operação do Sistema de Transporte Público de Passageiros de Natal no momento atual de pandemia como “novo normal”, quando a luta travada contra o Covid 19 já provocou conseqüências gravíssimas em toda cadeia produtiva, inclusive para o todo o Sistema de Transportes. Ato contínuo apresentou sugestões de pauta recebidas nesta data, via grupo do WhatsApp do CMTMU - dos Conselheiros Vereador PRETO AQUINO (CMN) feita por meio do Ofício de nº 082/2020 conforme transcrição: ***Eu, Vereador Preto Aquino, membro do Conselho Municipal de Transporte e Mobilidade Urbana – CMTMU, representante da Câmara Municipal do Natal, venho por meio deste convocar uma reunião com o SETURN (data e hora), a qual discutirá a deliberação com a seguinte pauta: a) “Mudança de pagamento na modalidade de rateio por passageiro transportado (praticado por toda existência do Sistema de Transporte Opcional. É importante ressaltar que tal prática deixa a categoria em condições desigual, visto que a perda em algumas quinzenas ultrapassa 75%. Sendo assim, também, a cobrança de ISS fica impossibilitado de cálculo. Pois a forma do cálculo do ISS é baseada no transportado e não do comercializado, com isso gerando prejuízo ao erário; b) Mudança de itinerários (reformulação das linhas opcionais com redução de quilometragem.....) E; NIVALDO ANDRADE DA SILVA (SITOPARN) por meio de mensagem de WhatsApp conforme transcrição: “O SITOPARN, vem solicitar a Senhora Presidente deste respeitado Conselho – ELEQUICINA MARIA DOS SANTOS, que seja colocado em pauta a discussão acerca da quantidade de alternativos operando em Natal, onde defende que a frota volte a atender a população em sua totalidade, tendo em vista que a redução da frota só trás ainda mais prejuízo para a população, onde mediante a***

***pandemia não pode haver aglomeração dentro dos veículos, pondo em risco a vida dos passageiros como também dos operadores. Onde temos um órgão competente para fiscalizar e permitir que o nosso sistema de transporte alternativo volta a atender em sua totalidade a população, o nosso sistema nunca quis parar de atender a população....”.***

WALTER PEDRO (STTU) informou que a solicitação do Conselheiro NIVALDO ANDRADE (SITOPARN) já está contemplada no estudo que será apresentado. Quanto a solicitação do Conselheiro Vereador PRETO AQUINO (CMN), WALTER PEDRO pediu para o Vereador PRETO AQUINO reconsiderar a convocação de reunião com o SETURN posto que convocar não é o termo correto, imediatamente, o Conselheiro Vereador PRETO AQUINO se desculpou e pediu para sua solicitação ser posta em discussão em reunião do Colegiado. Ato contínuo, WALTER PEDRO aceitou suas desculpas e falou que poderá ser agendada reunião posterior. Ato contínuo o Vereador PRETO AQUINO solicitou a relação de todas as linhas de ônibus que tiveram horários e itinerários alterados e retirados, no período de janeiro de 2020 até a presente data, bem como, cópia dos estudos referente as mudanças e informar se houve autorização da STTU para tais mudanças. Continuando WALTER PEDRO justificou a ausência da Presidente do CMTMU Senhora ELEQUICINA SANTOS tendo em vista que a mesma foi convocada para uma reunião na Secretaria de Governo. Prosseguindo convidou o Técnico da STTU NEWTON FILHO para fazer a exposição do estudo, objeto da Pauta: **CONCEITO DA RETOMADA DO SISTEMA DE TRANSPORTE.** NEWTON FILHO (STTU) procedeu a explanação do modelo de retomada de operação do Sistema de Transporte e fez os seguintes destaques: Que Natal foi uma das poucas capitais que não parou totalmente o serviço durante o pico da pandemia, demonstrando que a redução máxima foi de 30% da oferta de transporte para pouco mais de 20% de demanda; Que a oferta do transporte foi crescendo de forma gradativa a medida que as atividades comerciais e de serviço estavam sendo retomadas, estando atualmente com cerca de 60% de oferta e uma demanda em torno de 30%. Prosseguindo apresentou **DADOS DA REDE ANTES DA PANDEMIA** – quando a frota contava com 560 (quinhentos e sessenta) veículos; 82 (oitenta e duas) linhas e 360 (trezentos e sessenta mil) passageiros transportados. Explicou que o Sistema de Transporte Público de Passageiros de Natal vem sofrendo queda de demanda desde 2015, que atualmente

chegou a 95.000 (noventa e cinco mil) passageiros por ano e que alguns pontos precisavam ser revistos por consequência da mudança dos padrões de comportamento da população. **DADOS DA REDE DURANTE A PANDEMIA** – inicialmente com uma frota de 30% e logo após 50%; 20 (vinte) linhas suspensas e 130.000 (cento e trinta mil) passageiros transportados. **REDE PARA O PÓS PANDEMIA** – na situação atual a Prefeitura não tem condições de subsidiar o Sistema de Transporte pois a crise é perversa em todos os setores e este é o momento de reavaliar as formas de operação, a proposta em questão trata-se de um pacote em análise para melhor ofertar o Sistema de Transporte com vistas a otimizar os deslocamentos. Ato contínuo, destacou que a nova perspectiva de rede visa reduzir as grandes quilometragens permitindo viagens mais curtas e rápidas resultando em maior frequência nas paradas. Nesse sentido, apresentou o exemplo das linhas circulares 536 e 544, que com itinerários curtos têm por objetivo retirar o passageiro do bairro e levar ao ponto de maior interesse com tarifa mais baixa – R\$3,20 – permitindo que o passageiro que desejar ir a lugares mais distantes realize integração. Prosseguindo, demonstrou que esse modelo de deslocamento é adotado em diversas cidades do Brasil e do mundo, e que favorece a redução dos custos e com isso resulta em tarifas mais módicas. (A apresentação na íntegra será disponibilizada para os Conselheiros por meio de WhatsApp e e-mail).

**DEBATE/QUESTIONAMENTOS:** 1) Conselheiro **ANÍBAL BARBALHO (FECOMÉRCIO)** solicitou que a apresentação seja disponibilizada aos Conselheiros para que os mesmos possam ter uma visão mais crítica. NEWTON FILHO (STTU) informou que será disponibilizado. 2) **RONALDO TAVARES (COMUDE)** parabenizou a o trabalho e relatou que espera que seja levado a efeito e possa beneficiar a população, especialmente a população periférica. Prosseguindo enfatizou que é inadmissível que uma decisão judicial não seja cumprida operando com 100% da frota e falou que repudia qualquer possibilidade de violação de direitos das pessoas com deficiências no Sistema de Transporte, pois entende que o transporte deve ser igualitário. NEWTON FILHO (STTU) respondeu que nenhum direito será infringido. 3) **EDILEUZA QUEIROZ (TRANSCOOP/NATAL)** relatou que não estava ciente do que seria exposto nesta ocasião, mas que foi pega de surpresa quando durante a semana (quarta-feira) foi

convocada pela STTU a receber um Ofício solicitando proposta de reformulação das linhas opcionais. Prosseguindo enfatizou que a situação atual do Sistema Opcional está insustentável, sem condições de sobreviver, pois os Permissionários foram surpreendidos por um Decreto suspendeu a operação do Sistema Opcional. Ato contínuo apelou para que a questão seja discutida entre o Conselho e a STTU e por isso não irá discutir nenhuma outra pauta; Que a reunião solicitada pelo SITOPARN e pelo Vereador PRETO AQUINO seja realizada o mais rápido possível para se chegar a um consenso. Por fim enfatizou que, enquanto a situação dos Opcionais não for resolvida, não tem interesse em discutir nenhum outro assunto. Ato contínuo, WALTER PEDRO (STTU) informou que a solicitação da Conselheira EDILEUZA QUEIROZ (TRANSCOOP) será pautada no momento oportuno. Prosseguindo, relatou que o problema atual por consequência da pandemia é grave e é de todos, a exemplo da falência de muitas empresas; não é um problema só do transporte público; Que a STTU está tentando redimensionar a situação e o momento é de se analisar o que está sendo feito e a discussão deve acontecer. O que está posto em pauta agora é uma melhoria significativa para a população, inclusive de tarifa, teve um efeito muito rápido de aceitação por parte dos usuários; Que o novo modelo apresentado é para os Conselheiros avaliarem e trabalharem com a equipe técnica, para que possa ser implantado o mais rápido possível. Com certeza o resultado será muito positivo em relação ao atendimento e a comodidade para a população. **4)** o Conselheiro **NIVALDO ANDRADE (SITOPARN)** ratificou as palavras da Conselheira EDILEUZA QUEIROZ (TRANSCOOP NATAL); Enfatizou que, o que afflige o Sistema Opcional e deixa o Sistema sem condições de operação, é a forma da nova dinâmica criada pelo SETURN de parceria entre a Cooperativa e o SETURN onde todos os valores que a Cooperativa recebia pelo SETURN era pelo passageiro transportado isso acontecia ao longo de toda existência do Sistema e agora os valores são pagos pelo que foi comercializado, assim como, ninguém nunca teve conhecimento do que é a caixa preta do SETURN. Prosseguindo questionou: em que a STTU se baseou para conhecer a queda de passageiros transportados? Porque hoje o SETURN não informa os dados de Passageiros Transportados, mas, de Passageiros Comercializados que é o que o SETURN passa para os Permissionários, pois o SETURN não paga porque o acordo foi pelo rateio, mas não foi isso que foi acordada. Ato contínuo, apelou para que antes da mudança posta em pauta pela STTU, que seja reparado o que está acontecendo com o financeiro da categoria de opcionais que estão deixando de atender ao povo por omissão do poder público, pelo fato do que está acontecendo criado pelo SETURN, porque quem está perdendo é a sociedade e pediu que a STTU se posicione. Por fim, apelou para que se saia desta assembleia com data e hora definidas para

realização de reunião com o objetivo de se encontrar solução em relação a sua solicitação feita pelo grupo do WhatsApp, qual seja: **“Discussão acerca da quantidade de alternativas operando em Natal, onde defende que a frota volte a atender a população em sua totalidade...”** , bem como a solicitação feita pelo Conselheiro VEREADOR PRETO AQUINO: a) **Mudança de pagamento na modalidade de rateio por passageiro transportado (praticado por toda existência do Sistema de Transporte Opcional; b) Mudança de itinerários (reformulação das linhas opcionais com redução de quilometragem)**. Ato contínuo, WALTER PEDRO informou que irá avaliar um prazo para possível realização de reunião para tratar o assunto, conforme solicitado. Continuando, NEWTON FILHO (STTU) esclareceu para NIVALDO ANDRADE (SITOPARN) que os dados considerados foram os catracados e não são dados comercializados, pois o comercializado não representa a realidade de uso do sistema. Informou que, de fato, algumas linhas do Sistema Opcional se mantiveram estáveis, mas o Sistema de Transporte está sendo observado de forma única e não isolada, não podendo adotar a estabilidade como regra, pois de forma geral o sistema operou com déficit. NIVALDO ANDRADE ressaltou que não atendeu o quantitativo de queda de demanda, porque o SITOPARN está impossibilitado de operar normalmente. WALTER PEDRO enfatizou que todos já observaram a reivindicação do SITOPARN e gostaria de direcionar a reunião para o estudo que foi apresentado. **5) O Conselheiro RONALDO TAVARES (COMUDE)** sugeriu que a STTU como gestora assumira a responsabilidade e convoque reunião de conciliação na própria Secretaria - entre SITOPARN, TRANSCOOP e SETURN para se encontrar uma solução para a questão dos repasses, pois o papel da STTU é fazer a conciliação da política de transportes onde todos deverão ser priorizados. Ato contínuo falou que não entende porque a STTU iria entrar com uma ação para reverter a decisão tomada pela Defensoria Pública. Prosseguindo, enfatizou que a STTU precisa fazer o possível para atender a Defensoria Pública no que diz respeito às Empresas operarem com 100% da frota pois não admite que a frota continue reduzida. Fez um apelo ao Prefeito de Natal – Álvaro Dias para não permitir que o Sistema de Transporte continue operando com a frota reduzida, provocando aglomerações entre usuários. Ato contínuo WALTER PEDRO ressaltou que a reunião solicitada pelo SITOPARN e PRETO AQUINO será pautado e o que precisa neste momento é de

posicionamentos acerca do que está em pauta nesta reunião. **6) ANDRÉ ARRUDA (CMI)** ratificou a fala do Conselheiro RONALDO TAVARES no que tange a deixar pautada a data e hora da Reunião Extraordinária para discutir o assunto. Não há necessidade de marcar uma nova reunião, pois a reivindicação deve ser atendida agora. Prosseguindo, ressaltou que é inadmissível que a frota do Sistema de Transporte continue reduzida. A STTU tem o papel de mediadora sim. Continuando WALTER PEDRO respondeu que está querendo é que outro assunto que não seja o objeto desta reunião extraordinária, não deva ser discutido neste momento. ANDRÉ ARRUDA ressaltou que a necessidade dos Permissionários é urgente, por isso não podem esperar. **7) O Conselheiro Vereador PRETO AQUINO (CMN)** também ratificou a sugestão do Conselheiro RONALDO TAVARES (COMUDE) para que fique agendada reunião de conciliação entre SITOPARN, TRANSCOOP e SETURN para o próximo dia 10 de setembro. Ato contínuo o Vice Presidente do CMTMU – WALTER PEDRO informou que irá consultar a agenda da Secretária da STTU para assim, marcar a reunião. **8) O Conselheiro NILSON QUEIROGA (SETURN)** elogiou o Projeto apresentado enfatizando que o mesmo vai atender os anseios dos Conselheiros e das Empresas, pois segundo suas palavras, trata-se de um estudo técnico inédito, altamente fundamentado com imensos resultados positivos, inclusive contemplando tarifas mais baratas. Continuando o Secretário Adjunto de Transporte da STTU – CLODOALDO CABRAL observou que às mudanças do Sistema de Transportes que estão sendo feitas, tem como prioridade a população, inclusive com redução de tarifa. **9) O Conselheiro ANDRÉ ARRUDA (CMI)** parabenizou o técnico da STTU – NEWTON FILHO e sua equipe pelo estudo explanado e enfatizou que só resta ver os resultados em alguns meses. Destacou que estudo de uma comissão interna do próprio conselho já havia anteriormente apontado a necessidade de otimização da rede com o objetivo de equalizar as operações favorecendo a redução de custos e a prática de uma tarifa mais acessível **10) RICARDO MARTNS (SINTROERN)** em relação a reunião de conciliação sugerida pelo Conselheiro RONALDO TAVARES (COMUDE), ratificou dizendo que este encontro não pode acabar sem que se tenha a data e hora agendados. Se não tem data e hora de discutir o assunto, os Permissionários tem data e hora de pararem. **11) NIVALDO ANDRADE (SITORPARN)** confirmou a fala

de RICARDO MARTINS (SINTROERN) e pediu que a STTU não deixe a situação ganhar proporções mais negativas para a sociedade. Ato contínuo o Presidente - WALTER PEDRO (STTU) informou que a reunião solicitada entre SETURN e SITOPARN “internamente” será realizada e comprometeu-se em informar no prazo de 48 horas a data e hora da reunião de conciliação proposta com a definição. Prosseguindo **12)** a Conselheira **EDILEUZA QUEIROZ (TRANSCOOP)** informou que procurou o Prefeito e o mesmo encaminhou para a STTU agendar essa reunião. Ato contínuo WALTER PEDRO (STTU) perguntou se mais algum Conselheiro gostaria de opinar sobre o estudo apresentado, porém ninguém se manifestou, então, WALTER PEDRO lamentou o fato de que infelizmente o trabalho não foi aproveitado pelos Conselheiros presentes e não houve contribuições. Prosseguindo declarou encerrada a assembleia às 11:58. Nada mais havendo a ser tratado, eu Severina Soares Neta Carneiro \_\_\_\_\_secretariei e lavrei a presente ata, a qual depois de lida e aprovada. A presente reunião foi transmitida ao vivo pela Rádio 156Natal.

Natal, 04 de setembro de 2020.



# Reformulação da Rede de Transporte de Natal

---

PANDEMIA DE COVID-19



PREFEITURA DO  
**NATAL**  
SECRETARIA MUNICIPAL DE  
MOBILIDADE URBANA (STTU)

---

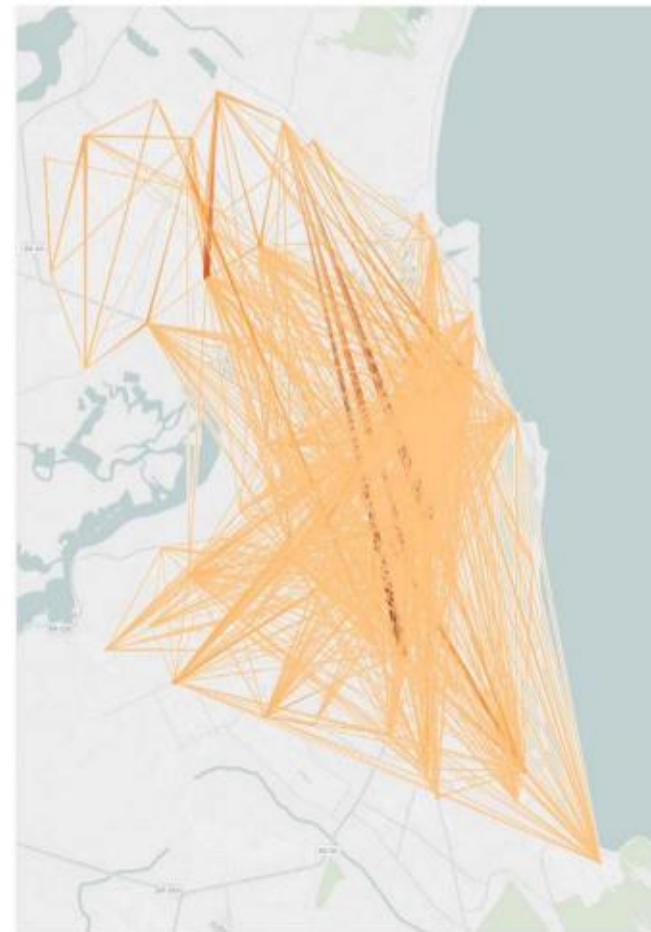
# Introdução

---

- Segundo o inciso VI do art. 4º da Lei Nacional nº 12.587/2012, que institui a Política Nacional de Mobilidade Urbana, transporte público coletivo é um “serviço público de transporte de passageiros acessível a toda a população mediante pagamento individualizado, com itinerários e preços fixados pelo poder público”.
- O transporte público coletivo em Natal é composto por dois serviços: ônibus e opcional;
- O transporte público coletivo é regido, principalmente, pelas seguintes leis:
  - Lei Nacional nº 12.587/2012, que institui a Política Nacional de Mobilidade Urbana;
  - Lei Municipal Complementar nº 149/2015, que dispõe sobre a organização do Sistema Municipal de Serviços Públicos de Transportes Coletivos Urbanos de Passageiros de Natal [...];
  - Lei Municipal Complementar nº 153/2015, que estabelece dispositivos normativos complementares à organização do sistema municipal de serviços públicos de transportes coletivos urbanos de passageiros de Natal

# Funcionamento da rede de Natal

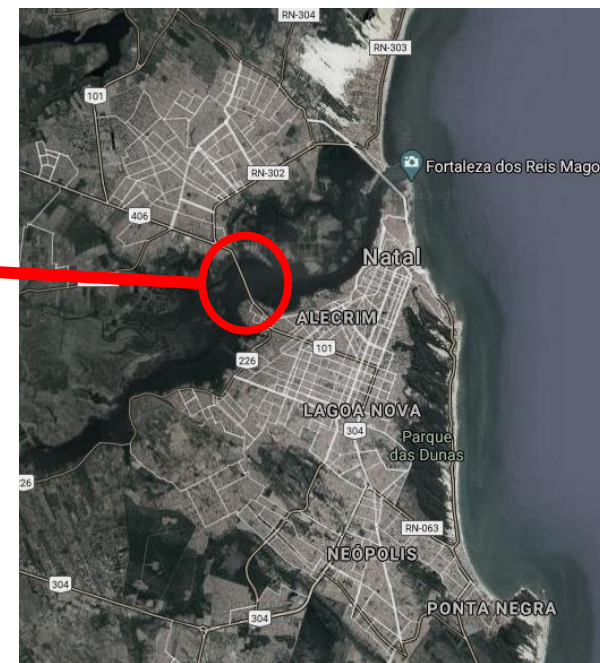
- Rede majoritariamente radial
  - Linhas que ligam os bairros ao centro, retornando para o bairro
    - Ex.: linha N-70 (Parque dos Coqueiros/Ribeira)
- Algumas linhas diametrais
  - Linhas que ligam bairro a bairro, passando pelo centro
    - Ex.: linha 33 (Planalto/Praia do Meio, via Mãe Luíza)
- Algumas linhas circulares
  - Linhas que ligam bairro a grandes corredores ou terminais
    - Ex.: linha 592 (Circular Santa Cecília)



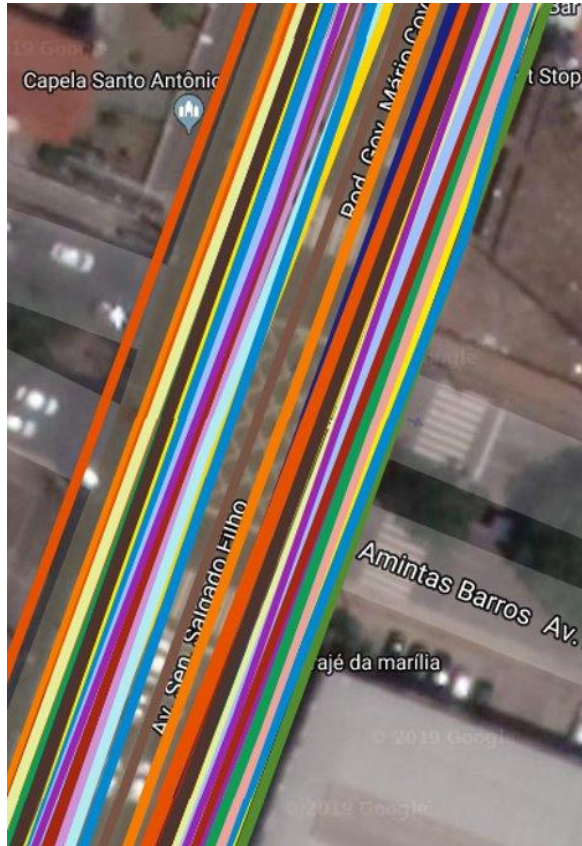
# Rede altamente sobreposta



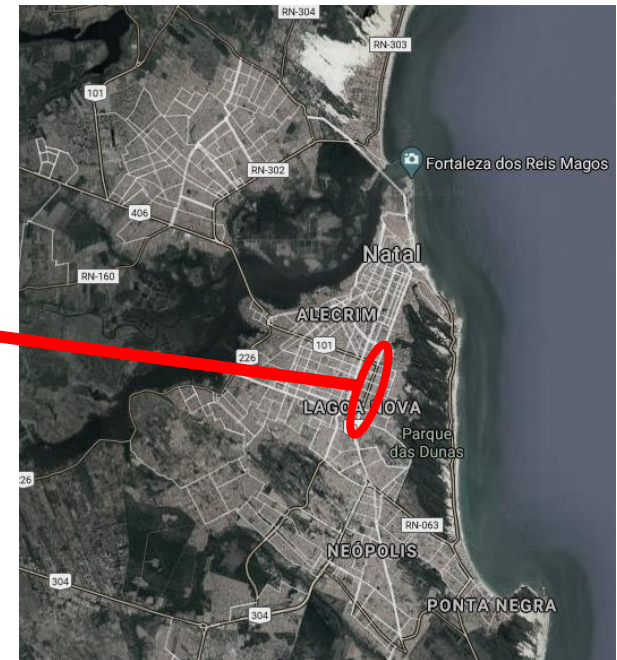
- 35 linhas de ônibus urbano passando na Ponte de Igapó nos dias úteis
- 350 ônibus na hora/pico



# Rede altamente sobreposta

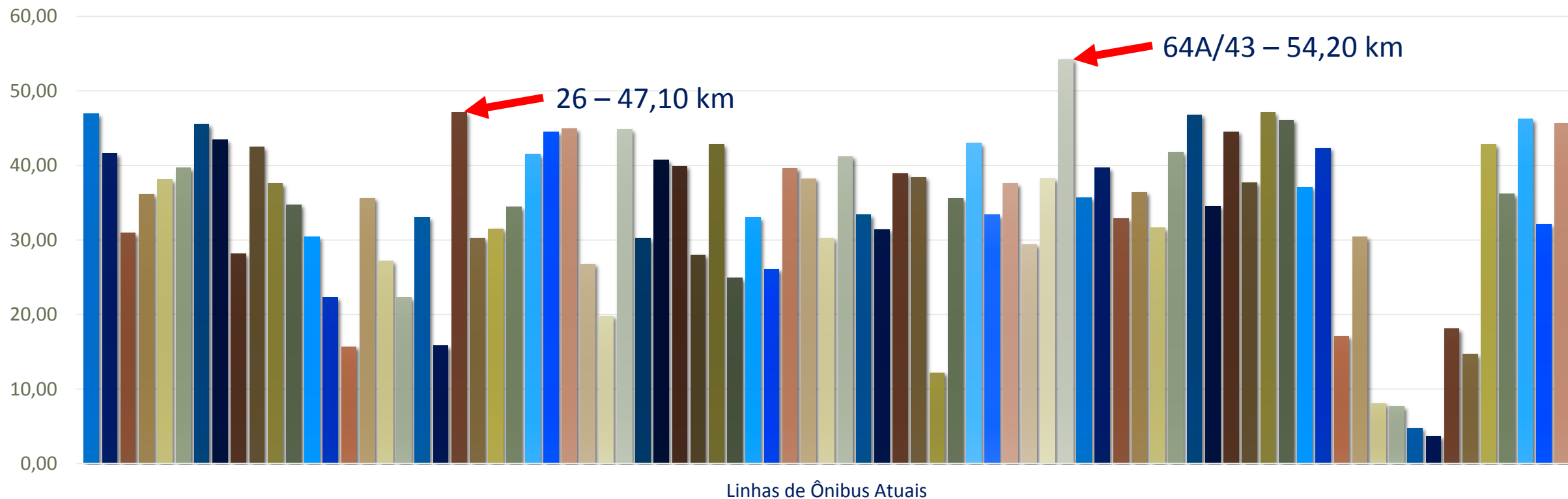


- 22 linhas de ônibus urbano passando na Av. Sen. Salgado Filho nos dias úteis
- Média de 220 ônibus na hora/pico, número superior que a Av. Paulista, em São Paulo

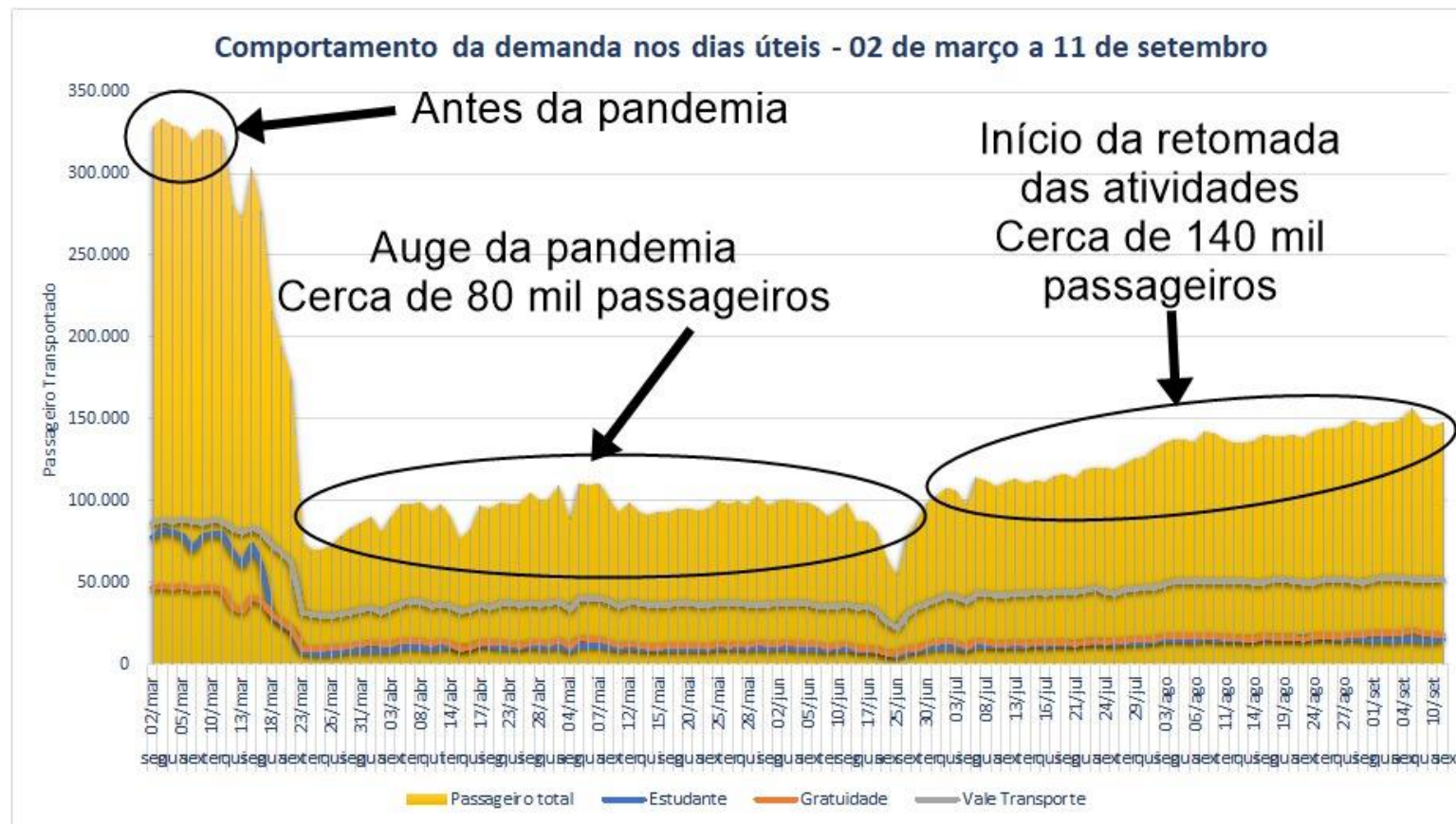


# Extensão média elevada

## Extensão das Linhas | Média de 31,08 km

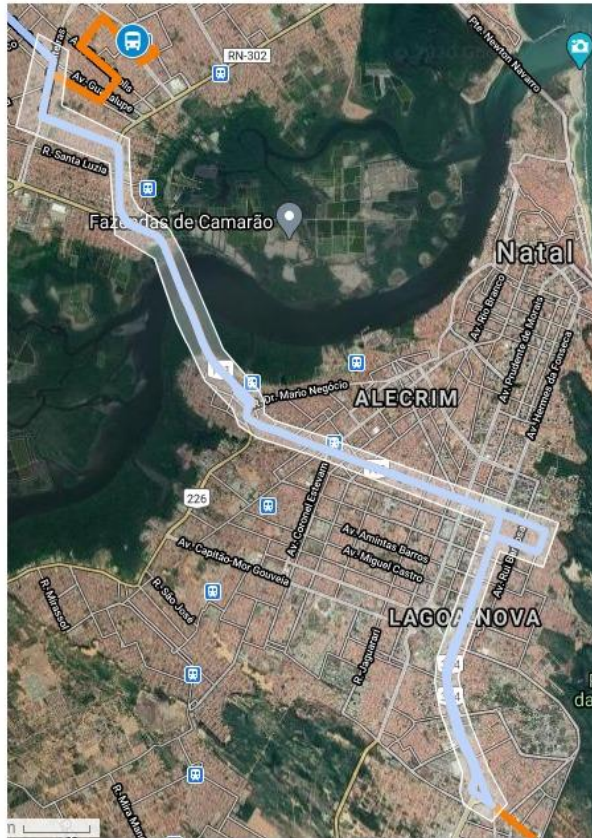


# Demanda de passageiros



# Exemplos de sobreposição

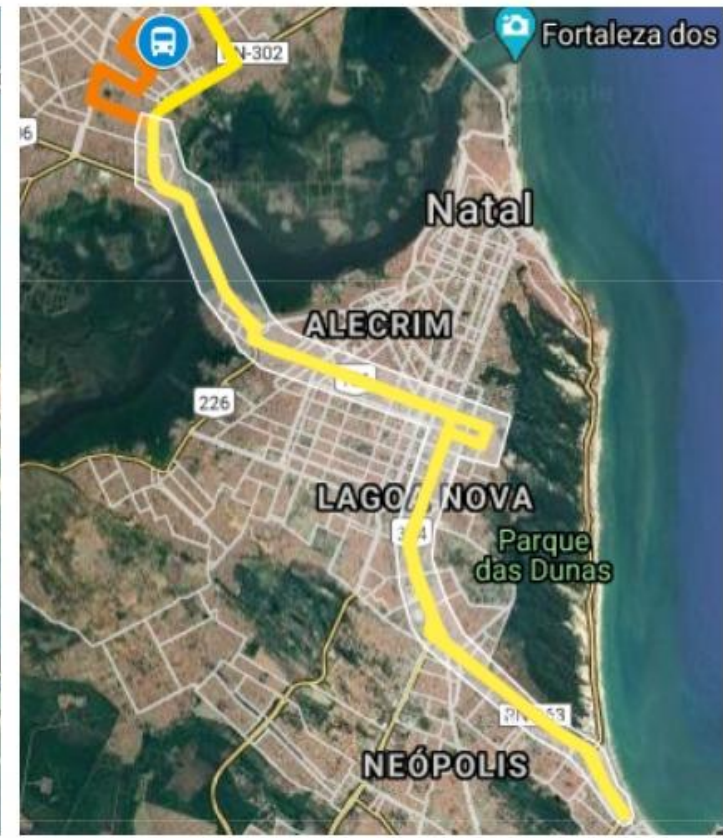
- Linha 26



Sobreposição da linha 26  
(laranja) com a 07 (azul)



Sobreposição da linha 26  
(laranja) com a 50  
(vermelha)

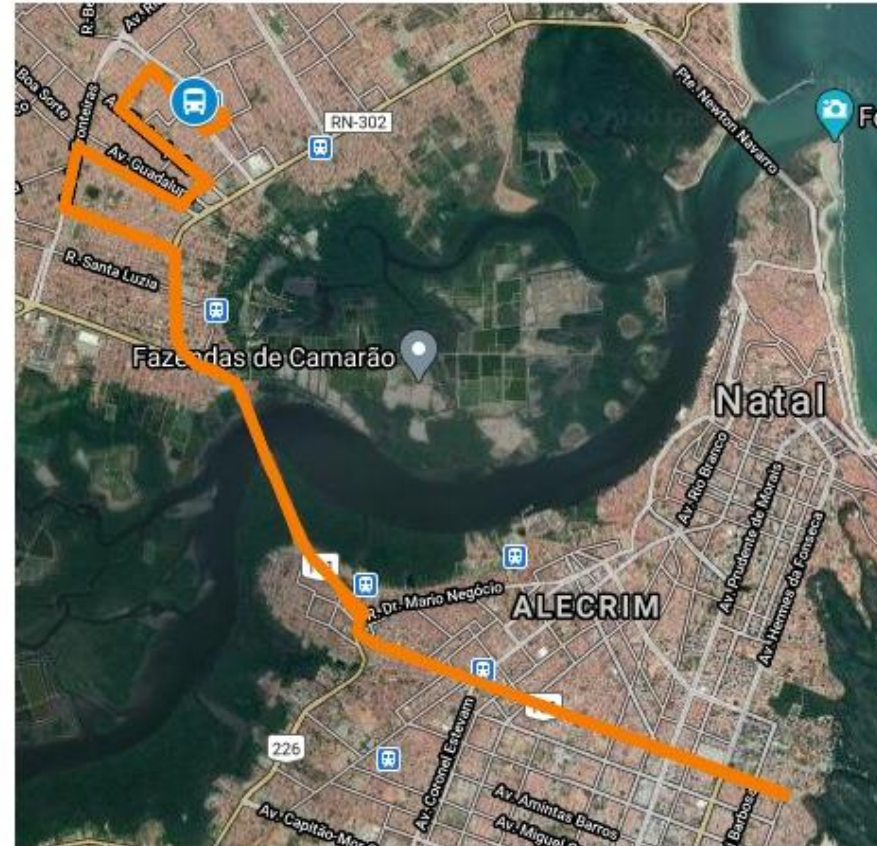
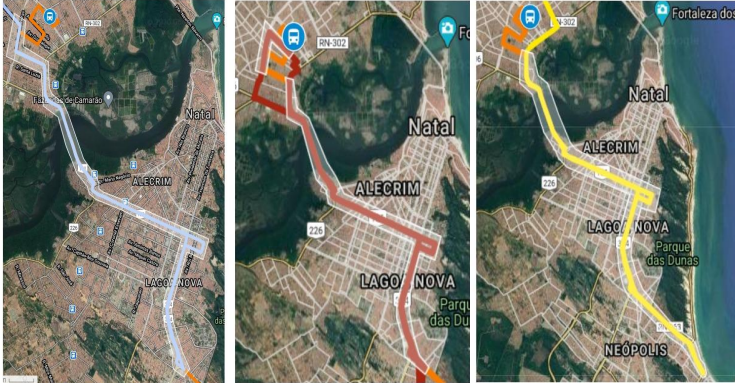


Sobreposição da linha 26  
(laranja) com a 73 (amarela)



# Exemplos de sobreposição

- Linha 26



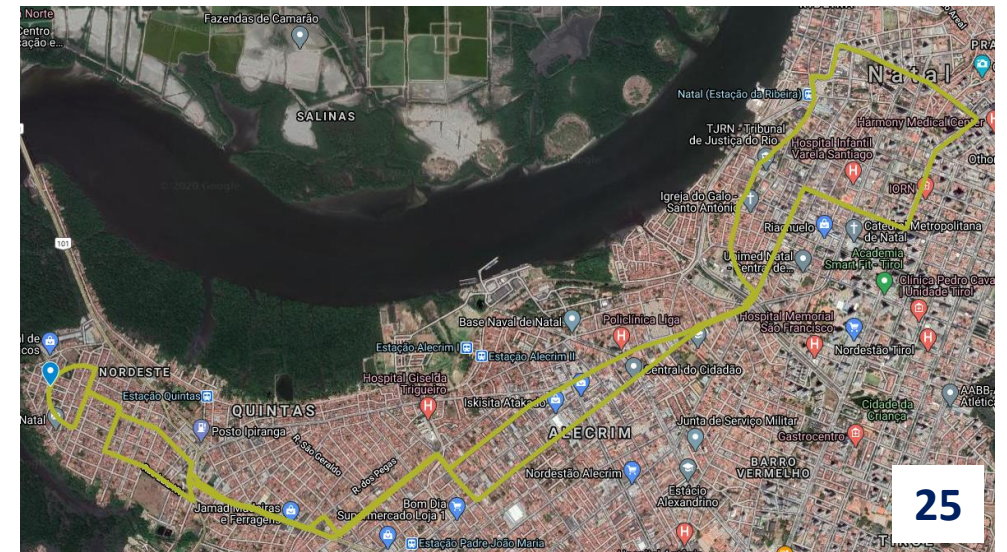
## Linha N-26

Ainda com sobreposição,  
mas em menos trechos e  
focando seu itinerário no  
Midway Mall, desafogando  
as demais linhas e atendendo  
80% de sua demanda

Antes: 40 viagens  
Depois: 63 viagens

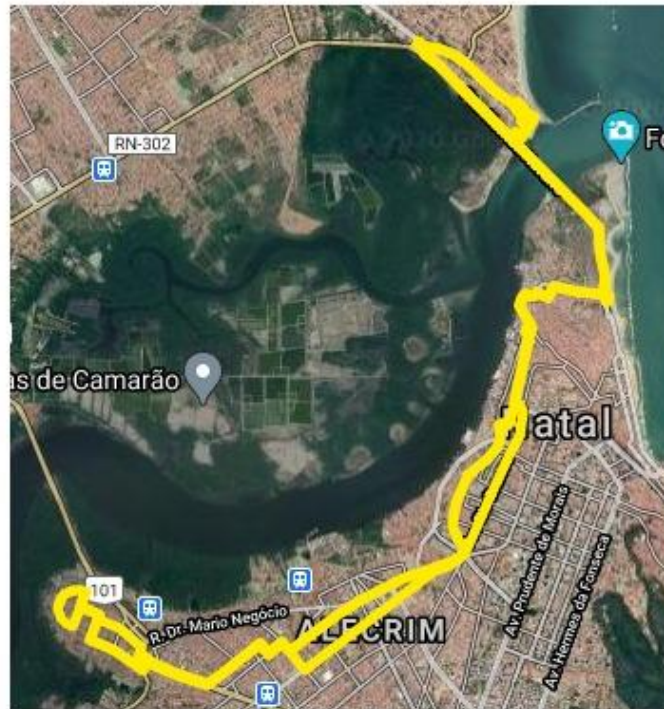
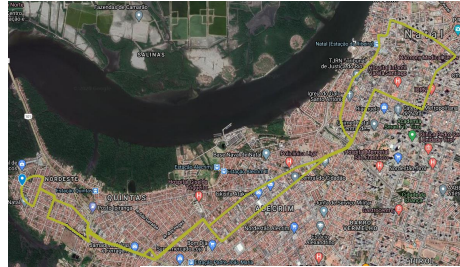
# Exemplos de sobreposição

- Linhas 08, 13A, 13B e 25



# Exemplos de sobreposição

- Linhas 08, 13A, 13B e 25



## Linha N-25

Liga a Redinha a Ribeira, Cidade Alta e Alecrim, onde o ônibus esvazia e vai para o Bairro Nordeste, para liga-lo ao Alecrim, Cidade Alta e Ribeira

Linha 13 estava sem circulação e a linha 25 estava operando junto com a linha 19.

Passageiro 15/09:  
Linha N-25: 851

# Exemplos de sobreposição

- Linha 36 – Extensão de 30,20 km



## Linha 536

Liga Nova Cidade ao Alecrim  
com uma tarifa de R\$ 3,20

Antes, como linha 36  
11 viagens  
150 passageiros

Depois, como linha 536  
44 viagens  
433 passageiros

# Lista de linhas modificadas

- 02 (Gramoré/Mirassol) passou a ser N-02 (Gramoré/Morro Branco, via Midway Mall);
- 07A (J. Progresso/C. Jardim) e 27A (J. Progresso/Ribeira) passou a ser 591 (J. Progresso/Santa Catarina), com tarifa de R\$ 3,20;
- 13 (Redinha/Centro) e 25 (B. Nordeste/Ribeira) passou a ser N-25 (Redinha/ B. Nordeste, via Alecrim);
- 15/16 (Pajuçara/Ribeira) passou a ser N-15 (Pajuçara/Ribeira);
- 23/69 (F. Camarão/Alecrim, via J. América), 30A (Felipe Camarão/Pirangi) e 31A (Felipe Camarão/Pirangi) passou a ser 589 (F. Camarão/Rodoviária, via J. América), com tarifa de R\$ 3,20;
- 26 (Soledade/Ponta Negra) passou a ser N-26 (Soledade/Morro Branco, via Midway Mall);
- 27 (Alvorada IV/Ribeira) passou a ser N-27 (Alvorada IV/Ribeira, via Av. Deodoro da Fonseca);
- 30 (Felipe Camarão/Pirangi) e 31 (Felipe Camarão/Pirangi) passou a ser O-30 (Felipe Camarão/Mirassol, via Candelária);
- 39 (Cidade Nova/Ribeira) passou a ser O-39 (Cidade Nova/Ribeira);
- 44 (Rocas/Cidade Satélite, via Alecrim) passou a ser 544 (Mirassol/Pitimú, via Cidade Satélite) ), com tarifa de R\$ 3,20;
- 46 (Ponta Negra/Ribeira) passou a ser S-46 (Ponta Negra/Ribeira);

# Lista de linhas modificadas

---

- 54 (Rocas/Ponta Negra, via Alecrim) passou a ser L-54 (Rocas/Ponta Negra, via Alecrim);
- 57 (Ribeira/Vila São José) passou a ser 557 (Mirassol/Tirol, via Nova Descoberta/Midway Mall), com tarifa de R\$ 3,20;
- 64A/43 (N. Natal/P. Meio/Candelária, via Alecrim) passou a ser N-43 (Nova Natal/Morro Branco, via Midway Mall);
- 66 (Ponta Negra/Bom Pastor) passou a ser 566 (Vila de Ponta Negra/Mirassol), com tarifa de R\$ 3,20;
- 78A/47 (Santarém/Santos Reis/Nova Descoberta, via Praça) passou a ser N-78 (Santarém/Lagoa Nova, via Midway Mall);
- 81 (Vila Verde/Alecrim) passou a ser 581 (Gramoré/Santa Catarina, via Vila Verde), com tarifa de R\$ 3,20;

# Passageiro afetado e beneficiado

---

- Média atual de passageiros de 140 mil por dia
  - Foram afetados, direta ou indiretamente, cerca de 8,6 mil passageiros – ou seja – 6% do passageiro total transportado
- Sete linhas a R\$ 3,20 implantadas
  - 1.958 passageiros beneficiados, e aumentando
  - Economia de R\$ 1,60 por dia, quando tratado ida a volta;
  - R\$ 32 por mês de economia por pessoa;
  - R\$ 62.658,00 por mês, considerando o passageiro total, destinado a outras atividades

# Reformulação da Rede de Transporte de Natal

PANDEMIA DE COVID-19



PREFEITURA DO  
**NATAL**  
SECRETARIA MUNICIPAL DE  
MOBILIDADE URBANA (STTU)